



ISSN 2789-4843

# لمجلة ليبيا للدراسات الجغرافية

مجلة علمية محكمة تصدر عن الجمعية الجغرافية الليبية فرع المنطقة الوسطى

العدد الخامس يوليو 2023 م



5

WWW.LFGS.LY

journal.su.edu.ly/journals/index.php/jlgs



# مجلة ليبيا للدراسات الجغرافية

مجلة علمية محكمة نصف سنوية  
تصدر عن الجمعية الجغرافية الليبية - فرع المنطقة الوسطى

العدد الخامس يوليو 2023م

رئيس التحرير

أ.د. حسين مسعود أبو مدينت

أعضاء هيئة التحرير

د. عمر امحمد عنيبه

أ.د. عبدالسلام أحمد الحاج

د. محمود أحمد زاقيوب

د. سليمان يحيى السبيعي

د. بشير عبد الله بشير

المراجعة اللغوية

د. فوزية أحمد عبد الحفيظ الواسع

# مجلة ليبيا للدراسات الجغرافية

مجلة علمية محكمة نصف سنوية

تصدر عن الجمعية الجغرافية الليبية - فرع المنطقة الوسطى.

العدد الخامس: يوليو 2023م

العنوان: الجمعية الجغرافية الليبية / فرع المنطقة الوسطى

مدينة سرت - ليبيا

الموقع الإلكتروني للمجلة:

<https://journal.su.edu.ly/journals/index.php/jlgs>  
[www.lfgs.ly](http://www.lfgs.ly)

البريد الإلكتروني:

Email: [research@lfgs.ly](mailto:research@lfgs.ly)

Email: [jlgs@su.edu.ly](mailto:jlgs@su.edu.ly)

الدعم الفني والإلكتروني:

أ.د. جمال سالم النعاس

د. صلاح محمد اجبارة

م. سفيان سالم الشعالي

الغلاف من تصميم: أ.د. جمال سالم النعاس / جامعة عمر المختار

دار الكتب الوطنية

بنغازي - ليبيا

رقم الإيداع القانوني 557 / 2021م

ISSN 2789 - 4843

حقوق الطبع والنشر محفوظة لمجلة ليبيا للدراسات الجغرافية

جميع البحوث والآراء التي تنشر في المجلة لا تعبر إلا عن وجهة نظر

أصحابها، ولا تعكس بالضرورة رأي هيئة تحرير المجلة.

## أعضاء الهيئة الاستشارية للمجلة:

|                            |                                      |
|----------------------------|--------------------------------------|
| جامعة بنغازي               | أ.د. منصور محمد الكيخيا              |
| جامعة بنغازي               | أ.د. عبدالحميد صالح بن خيال          |
| جامعة طرابلس               | أ.د. مفتاح علي دخيل                  |
| جامعة طرابلس               | أ.د. أبوالقاسم محمد العزابي          |
| جامعة طرابلس               | أ.د. جمعة رجب طنطيش                  |
| جامعة طرابلس               | أ.د. سميرة محمد العياطي              |
| جامعة طرابلس               | أ.د. ناجي عبدالله الزناتي            |
| جامعة عمر المختار          | أ.د. خالد محمد بن عمور               |
| جامعة عمر المختار          | أ.د. جمال سالم النعاس                |
| جامعة الزاوية              | أ.د. الهادي البشير المغربي           |
| جامعة الزاوية              | أ.د. مصطفى أحمد الفرجاني             |
| الجامعة الاسمرية           | أ.د. محمد حميميد محمد                |
| جامعة المرقب               | أ.د. الهادي عبدالسلام عليوان         |
| الاكاديمية الليبية/ درنة   | أ.د. أنور فتح الله عبدالقادر اسماعيل |
| الاكاديمية الليبية/ طرابلس | أ.د. مفيدة أبو عجيلة بلق             |
| الاكاديمية الليبية/ مصراتة | أ.د. مصطفى منصور جهان                |

# سورة البقرة

إِنَّ فِي خَلْقِ السَّمَاوَاتِ وَالْأَرْضِ وَاخْتِلَافِ اللَّيْلِ  
وَالنَّهَارِ وَالْفُلْكِ الَّتِي تَجْرِي فِي الْبَحْرِ بِمَا يَنْفَعُ النَّاسَ  
وَمَا أَنْزَلَ اللَّهُ مِنَ السَّمَاءِ مِنْ مَّاءٍ فَأَحْيَا بِهِ الْأَرْضَ بَعْدَ  
مَوْتِهَا وَبَثَّ فِيهَا مِنْ كُلِّ دَابَّةٍ وَتَصْرِيفِ الرِّيَّاحِ  
وَالسَّحَابِ الْمُسَخَّرِ بَيْنَ السَّمَاءِ وَالْأَرْضِ لآيَاتٍ لِقَوْمٍ  
يَعْقِلُونَ

صَدَقَ اللَّهُ الْعَظِيمَ

## شروط النشر بالمجلة

- تقبل المجلة البحوث بإحدى اللغتين العربية أو الإنجليزية.
  - تنشر المجلة البحوث العلمية الأصيلة والمبتكرة .
  - إقرار من الباحث بأن بحثه لم سبق نشره أو الدفع به لأية مطبوعة أخرى أو مؤتمر علمي .
  - وأنه غير مستل من رسالة علمية (ماجستير أو دكتوراه) قام بإعدادها الباحث، وأن يتعهد الباحث بعدم إرسال بحثه إلى أية جهة أخرى.
  - يقوم الباحث بفتح حساب في موقع المجلة، وتعبئة النماذج الموجودة في الموقع، ومن ثمّ تحميل بحثه، وفي حال عدم تمكنه من ذلك، يمكن للباحث أن يقوم بإرسال نسخة إلكترونية بصيغة ملف (Word)، وملف آخر بصيغة (pdf) على البريد الإلكتروني للمجلة: [Research@lfgs.ly](mailto:Research@lfgs.ly) أو [jlgs@su.edu.ly](mailto:jlgs@su.edu.ly)
  - الموقع الإلكتروني للمجلة: <https://journal.su.edu.ly/journals/index.php/jlgs>  
على أن يلتزم الباحث بالضوابط الآتية:
1. يقدم البحث مطبوع الكترونياً بصيغة (Word) على ورق حجم (A4) وتكون هوامش الصفحة ( 3 سم ) لجميع الاتجاهات.
  2. تكتب البحوث العربية بخط (Traditional Arabic)، وبحجم (14) وتكون المسافة بين السطور (1)، وتكتب العناوين الرئيسية والفرعية بنفس الخط وبحجم (16) وبشكل غامق (Bold). أما البحوث المكتوبة باللغة الإنجليزية فتكون المسافة بين السطور (1)، بخط (Time New Roman) وبحجم (12)، وتكتب العناوين الرئيسية والفرعية بنفس الخط وبحجم (14) مع (Bold).
  3. يكتب عنوان البحث كاملاً واسم الباحث (الباحثين)، وجهة عمله، وعنوانه الإلكتروني في الصفحة الأولى من البحث.
  4. يرفق مع البحث ملخصان، باللغتين العربية والإنجليزية، بما لا يزيد على 300 كلمة لكل منهما، وأن يتبع كل ملخص كلمات مفتاحية لا تزيد عن ست كلمات.
  5. يترك في كل فقرة جديدة مسافة بادئة للسطر الأول بمقدار (1سم).
  6. أن لا تزيد عدد الصفحات البحث بما فيها الأشكال والرسوم والجداول والملاحق على (35) صفحة.

7. تعطى صفحات البحث بما فيه صفحات الخرائط والاشكال والملاحق أرقاماً متسلسلة في أسفل الصفحة من أول البحث إلى آخره.
8. أن تكون للبحث مقدمة واطار منهجي تثار فيه الإشكالية التي يرغب الباحث في تناولها بالدراسة والتحليل، وكذلك يحتوي على أهمية البحث وأهدافه وفروضه وحدوده والمناهج المتبعة في البحث والدراسات السابقة.
9. أن ينتهي البحث بخاتمة تتضمن أهم النتائج والتوصيات.
10. تقسم عناوين البحث كما يلي:
- العناوين الرئيسية ( أولاً، ثانياً، ثالثاً،.....).
  - العناوين الفرعية المنبثقة عن الرئيسية ( 1 ، 2 ، 3 ،.....).
  - الاقسام الفرعية المنبثقة عن عنوان فرعي ( أ، ب، ج، د،.....).
  - الاقسام الفرعية المنبثقة عن فرع الفرع ( أ/1، أ/2، أ3،.....).
  - ( ب/1، ب/2، ب/3،.....).

تطبق قواعد الإشارة إلى المراجع والمصادر وفقاً لما يأتي:

### الهوامش:

يستخدم نظام APA، ويقتضي ذلك الإشارة إلى مصدر المعلومة في المتن بين قوسين بلقب المؤلف متبوعاً بالتاريخ ورقم الصفحة، مثال: (القزيري، 2007م، ص21).

### قائمة المراجع:

يستوجب ترتيبها هجائياً حسب نوعية المراجع كما يلي:

### الكتب:

- يبدأ المرجع بالاسم الأخير للمؤلف، ثم الأسماء الأولى، سنة النشر، ثم عنوان الكتاب بخط غامق (Bold)، ثم دار النشر، مكان النشر، ثم طبعة الكتاب (لا تذكر الطبعة رقم 1 إذا كان للكتاب طبعة واحدة)، كما في الأمثلة الآتية:
- القزيري، سعد خليل، (2007)، دراسات حضرية، دار النهضة العربية، بيروت.
  - دخيل، مفتاح علي، سيالة، انور عبدالله، (2001)، مقدمة علم المساحة، المكتب الجامعي الحديث، الاسكندرية.

- صفى الدين، محمد، وآخرون، (1992)، الموارد الاقتصادية، دار النهضة العربية، القاهرة.

### الكتب المحررة :

إذا كان المرجع عبارة عن كتاب يضم مجموعة من الابحاث لمؤلفين مختلفين فيكتب الاسم الاخير للمؤلف متبوعاً بالأسماء الأولى، ثم سنة النشر، ثم عنوان الفصل بخط غامق (Bold)، ثم كلمة (في) ثم عنوان الكتاب، ثم اسم محرر الكتاب مع إضافة كلمة تحرير مختصرة (تح) قبله، ثم دار النشر، مكان النشر.

- العزاي، بالقاسم محمد، الموانئ والنقل البحري، (1997)، في كتاب الساحل الليبي، (تح) الهادي ابولقمة و سعد القزيري، مركز البحوث والاستشارات جامعة قاريونس، بنغازي.

### الدوريات العلمية والنشرات :

يذكر الاسم الاخير للمؤلف متبوعاً بالأسماء الأولى، ثم عنوان البحث بخط غامق (Bold)، ثم اسم الدورية والجهة التي تصدرها، ثم مكان النشر، رقم المجلد إن وجد، ثم رقم العدد ثم سنة النشر.

- بالحسن، عادل ابريك، تدهور البيئة النباتية في حوض وادي الخيبري بهضبة الدفنة في ليبيا، مجلة أبحاث، مجلة نصف سنوية تصدر عن كلية الآداب جامعة سرت، سرت، العدد (12)، سبتمبر 2018م.

### الرسائل العلمية :

يذكر الاسم الاخير للمؤلف متبوعاً بالأسماء الأولى، السنة، ثم عنوان الرسالة بخط غامق (Bold)، ثم يحدد نوع الرسالة (ماجستير/دكتوراه) متبوعة بغير منشورة بين قوسين، ثم القسم والكلية واسم الجامعة والمدينة التي تقع فيها.

- جهان، مصطفى منصور، (2012)، الصناعات الغذائية في منطقة مصراتة، رسالة دكتوراه (غير منشورة)، قسم الجغرافيا، كلية الآداب، جامعة طرابلس، طرابلس.

### المصادر والوثائق الحكومية:

إذا كان المرجع عبارة عن تقرير أو وثيقة حكومية فيدون الهامش على النحو التالي:-

- أمانة اللجنة الشعبية العامة للاقتصاد والتخطيط، (1984)، النتائج النهائية لتعداد العام للسكان في ليبيا سنة 1984م، مصلحة الاحصاء والتعداد، طرابلس.





## المحتويات

| الصفحة    | عنوان البحث  |
|-----------|--|
| 26 - 1    | المظاهر الطبوغرافية الكبرى في منطقة المياه البحرية الليبية<br>د. منصور رمضان غريبي   |
| 60 - 27   | تحليل الخصائص المورفومترية لشبكة المجاري المائية في حوض وادي ساسو<br>وحوض وادي تامت - ازكبر باستخدام نظم المعلومات الجغرافية<br>د. عمر احمد عنينة              |
| 76 - 61   | استخدام تقنيتي الاستشعار عن بعد ونظم المعلومات الجغرافية في رصد<br>ومراقبة مؤشر الاضرار النباتي NDVI في بلدية سرت للسنوات (2003-2023)<br>د. علي عطية أبوحمرة   |
| 94 - 77   | التوزيع الجغرافي لمؤشري المناخ البحري و القاري في ليبيا<br>د. محمود محمد محمود سليمان  |
| 112 - 95  | قطاع التطهير السائل بمدينة تاهلة (المغرب): الخصائص وجهود التطوير.<br>د. ازكرار محمد  |
| 152 - 113 | قضية البيئة: دراسة في الجيوبولتكس<br>أ. د عباس غالي الحديشي      أ. د خالد محمد بن عمور  |
| 220 - 153 | التنمية المستدامة وإعادة تأهيل التراث العمراني لمدينة تعز القديمة<br>د. خالد عبد الجليل النجار   |
| 244 - 221 | الإنتاج السمكي في شمال غرب ليبيا ودوره في تحقيق الأمن الغذائي<br>دراسة في الجغرافيا الاقتصادية<br>د. فتحية أبوراوي إشتوي منصور      د. ميلاد محمد عمر البرغوثي |

## المحتويات

| الصفحة    | عنوان البحث   |
|-----------|---|
| 274 - 245 | واقع هجرة الأدمغة من فلسطين: الأسباب والنتائج<br>دراسة استكشافية<br>د. عبد القادر إبراهيم حماد د. محمد تيسير كنانة د. أحمد إبراهيم حماد         |
| 308 - 275 | النمو السكاني واتجاهات اثره في الطلب على السكن بمنطقة صرمان<br>د. إبراهيم اسحيم العكرمي   |
| 334 - 309 | الزيادة الطبيعية في بلدية الكفرة خلال الفترة من (1995 - 2020م)<br>دراسة في جغرافية السكان<br>أ. عبدالحكيم بالحسن سليمان دقاني                   |
| 352 - 335 | التحليل المكاني للمتريدين على المعهد القومي لعلاج الأورام ببلدية مصراتة<br>د. عادل أحمد القزيري   |
| 374 - 353 | تقييم التوزيع المكاني للخدمات الصحية العامة في مدينة بني وليد<br>باستخدام نظم المعلومات الجغرافية<br>د. خديجة عبد السلام الغيطة                 |
| 396 - 375 | مقومات السياحة في منطقة البريقة وتوزيعها الجغرافي<br>دراسة في جغرافية السياحة<br>د. عبير مصطفى حمد على  |
| 434 - 397 | التمثيل الخرائطي لبعض خصائص سكان منطقة الجفارة<br>دراسة تطبيقية باستخدام تقنية نظم المعلومات الجغرافية<br>أ. صالحة عبد النبي عبد السلام اللفيح. |

## الافتتاحية

الحمد لله رب العالمين، والصلاة والسلام على خاتم الانبياء والمرسلين سيدنا محمد الهادي الأمين، وعلى آله وصحبه ومن تبعه بإحسان إلى يوم الدين،... أما بعد.

يسر هيئة تحرير مجلة ليبيا للدراسات الجغرافية أن يصدر عددها الخامس في موعده المحدد، وهي نتيجة تضافر جهود وتعاون زملائنا أعضاء هيئة التدريس في الجامعات الليبية والجامعات العربية الذين تفضلوا بتقييم البحوث وتقويمها، باعتباره واجب وطني أولاً قبل أن يكون واجب مهني.

تضمن هذا العدد خمسة عشر بحثاً في فروع الجغرافيا المختلفة، كالجيومورفولوجيا، والجغرافية المناخية، وجغرافية السكان، وجغرافية الخدمات، وجغرافية السياحة، والجغرافية السياسية، بالإضافة إلى الاستشعار عن بعد ونظم المعلومات الجغرافية. وقد شارك في إعدادها عدد من الجغرافيين من ليبيا وفلسطين والمغرب واليمن والعراق.

وسعيّاً من هيئة تحرير المجلة لتطوير المجلة واعتمادها محلياً ودولياً فقد قدمت المجلة مستندات اعتمادها إلى لجنة اعتماد وضمان جودة المجلات العلمية المحكمة بطرابلس، وقد صدر القرار رقم (354) لسنة 2023م من السيد مدير عام الهيئة الليبية للبحث العلمي بشأن تشكيل فرق تدقيق ومراجعة لعدد 11 مجلة من ضمنها مجلة ليبيا للدراسات الجغرافية، ومن المتوقع زيارة فريق التدقيق لمقر المجلة قريباً. كما تم استحداث موقع الكتروني جديد للمجلة على منصة مجلات جامعة سرت تنفيذاً للاتفاقية الموقعة بين الجمعية الجغرافية الليبية فرع المنطقة الوسطى وجامعة سرت، وبهذه المناسبة يطيب لي تقديم جزيل الشكر لرئاسة جامعة سرت متمثلة في رئيسها د. سليمان مفتاح الشاطر ووكيل شؤونها العلمية أ.د. الطيب محمد القبي، كما نتقدم بجزيل الشكر والتقدير إلى د. صلاح محمد اجبارة مدير مركز خدمة المجتمع والبيئة ورئيس لجنة متابعة المجلات العلمية المحكمة بجامعة سرت الذي كان وراء توقيع الاتفاقية وتفعيلها.

ومناسبة صدور العدد الخامس، تتقدم هيئة تحرير المجلة بجزيل الشكر للسادة الباحثين المشاركين في هذا العدد، والسادة أعضاء هيئة التدريس بالجامعات الليبية والعربية على وقتهم الثمين الذي خصصوه لتقييم الأبحاث العلمية الواردة إلى المجلة، متمنين لهم مزيداً من العطاء والإنتاج العلمي، وتجدد أسرة المجلة دعوتها لكل الباحثين بالالتفاف حول هذه المجلة الفتية بإسهاماتكم العلمية؛ حتى تضمن بإذن الله استمرار صدورها في موعدها المحدد. و أخيراً.. نرجو من قرائنا الأعزّاء، أن يلتمسوا لنا العذر في أي هفواتٍ أو أخطاء غير مقصودة، فالكمال لله وحده، ويسرنا أن نتلقّى آراءكم، واقتراحاتكم عبر البريد الإلكتروني الخاص بالمجلة، حول هذا العدد والاعداد السابقة؛ بما يسهم في تحسين وتطوير المجلة شكلاً ومضموناً.

والله ولي التوفيق

أ.د. حسين مسعود أبو مدينتا

رئيس التحرير

سرت، 30 يونيو 2023م

## التحليل المكاني للمتريدين على المعهد القومي لعلاج الأورام ببلدية مصراتة

د. عادل أحمد القزيري

محاضر بقسم الجغرافيا ونظم المعلومات الجغرافية/ كلية الآداب/ جامعة مصراتة

[a.elgaziri@art.misuratau.edu.ly](mailto:a.elgaziri@art.misuratau.edu.ly)

### الملخص:

تُعدُّ جودة الخدمات بصفة عامة والخدمات الصحية بصفة خاصة عنصرًا مهمًا للإسهام في رقي وتقدم الدول، وهذه الدراسة ذات أهمية في الكشف عن انتشار مثل هذه الأمراض (الأورام السرطانية) في ليبيا وإعطاء مؤشر للمسؤولين للاهتمام بالمعهد القومي لعلاج الأورام وتقديم الخدمات التشخيصية والعلاجية للرفع من مستواه وتهدف الدراسة إلى إعطاء صورة واضحة عن المعهد القومي لعلاج الأورام بمصراته، وعلى البعد المكاني للخدمات الصحية التي يقدمها المعهد والتعرف على الخصائص الديمغرافية لمصابي أمراض الأورام من حيث العمر والجنس، واعتمدت الدراسة على مجموعة من الأدوات كالكاتب والمجلات والتقارير والإحصاءات والبيانات التي جمعت من المعهد، كذلك اعتمدت الدراسة على برنامج **spss** لتحليل البيانات المجمعة وبرنامج **arc gis** لإنتاج الخرائط الفوتوغرافية الخاصة بموضوع الدراسة. ومن أهم نتائج الدراسة أن أغلب المتريدين على المعهد من المناطق الغربية والوسطى للبلاد، حيث جاءت المنطقة الغربية في المرتبة الأولى بنسبة 40.18 %، وجاءت المنطقة الوسطى في المرتبة الثانية بنسبة 35.21 % من جملة المتريدين خلال مدة الدراسة، وجاءت أعلى فئة من المتريدين هي الفئة العمرية 60 سنة فأكثر بنسبة 49.97 % من مجموع المتريدين من الذكور، وجاءت أعلى الفئة العمرية 60 سنة فأكثر بنسبة 28.33 % من مجموع المتريدين من الإناث، منها أمراض سرطان الثدي عند النساء جاءت في المرتبة الأولى بنسبة 26.7 % من جملة الأمراض، وفي المرتبة الثانية أمراض القولون بنسبة 20.15 % من جملة الأمراض، وفي المرتبة الثالثة أمراض الرئة بنسبة 10.17 %.

الكلمات المفتاحية: المعهد القومي لعلاج الأورام، الأورام السرطانية، المتريدين، الفئات العمرية.

## *Spatial analysis of visitors to the National Institute for Oncology in the municipality of Misurata*

Dr. Adil Ahmed Al-qaziri

Department of Geography, Faculty of Arts, Misurata University

[a.elgaziri@art.misuratau.edu.ly](mailto:a.elgaziri@art.misuratau.edu.ly)

### **Abstract:**

The quality of services in general and health services in particular is an important element that contributes to the advancement and progress of countries. This study is of importance in detecting the spread of such diseases (cancerous tumors) in Libya and giving an indication for officials to pay attention to the National Institute for Oncology and provide it with diagnostic and therapeutic services to raise its level. The study aims to give a clear picture of the National Institute for Oncology in Misurata, And on the spatial dimension of the health services provided by the institute, and to identify the demographic characteristics of patients with oncological diseases in terms of age and gender. The study relied on a set of tools such as books, magazines, reports, statistics and data collected from the institute. The study also relied on the SPSS program to analyze the collected data and the arc GIS program to produce photographic maps of the subject of the study. One of the most important results of the study is that most of the visitors to the institute are from the western and central regions of the country, where the western region came in the first place with a rate of 40.18%, and the central region came in the second place with a rate of 35.21% of the total number of visitors during the study period. The highest category of attendees was the age group 60 years and over, with 49.97% of the total number of attendees being males. The highest age group was 60 years and over, with a rate of 28.33% of the total number of female visitors. Among them, breast cancer diseases in women came in the first place with a rate of 26.7% of the total diseases, in the second place colon diseases with a rate of 20.15% of the total diseases, and in the third place lung diseases with a rate of 10.17%.

**Keywords:** National Cancer Institute, Cancerous tumors, patients, age groups.

## مقدمة:

تُعَدُّ الجغرافيا الطبية أحد فروع الجغرافيا البشرية التي تهتم بدراسة توزيع الأمراض وأسباب انتشارها، وحظيت باهتمام كبير من قبل الباحثين في كافة التخصصات، والجغرافيا الطبية تهتم بدراسة توطن الأمراض والعوامل المسببة للمرض وتوطنه وانتشاره (المظفر، 2002، ص82).

وتُعَدُّ جودة الخدمات بصفة عامة والخدمات الصحية بصفة خاصة عنصراً مهماً للإسهام في رقي وتقدم الدول، حيث حظيت الخدمات الصحية باهتمام كبير من قبل جميع الدول خاصة في ظل التقدم العلمي والتقني في مجال علوم الصحة، وتسعى المؤسسات الصحية للارتقاء بمستوى خدمات الرعاية الصحية للوصول إلى درجة التميز لكي تلي حاجات المجتمع.

وتعاني معظم الدول العربية من مشكلة تدني جودة الخدمات الصحية خصوصاً التي لها علاقة بالأورام (الامراض السرطانية)، ويعد السرطان بصفة عامة مرضاً بيئياً أكثر منه وراثياً، (حابر و البنا، 1998، ص18) وتعد مستشفيات القطاع العام بالدولة الليبية على رأس المراكز الصحية التي تعنى بأمراض الأورام، ومن بين هذه المراكز الصحية التي تُعنى بهذه الأمراض المعهد القومي لعلاج الأورام بمصراتة.

## مشكلة الدراسة:

تتمثل مشكلة الدراسة في الإجابة على الأسئلة الآتية:

- هل يوجد تبايناً مكانياً للمتددين على المعهد القومي لعلاج الأورام؟
- ما الفئات العمرية والنوعية من المتددين على المعهد القومي لعلاج الأورام بمصراتة؟

## أهميه الدراسة:

تتمثل أهمية الدراسة في الآتي:

- 1- تُعَدُّ هذه الدراسة ذات أهمية في الكشف عن انتشار مثل هذه الأمراض (الأورام السرطانية) في ليبيا وإعطاء مؤشر للمسؤولين للاهتمام بالمعهد القومي لعلاج الأورام وتقديم له الخدمات التشخيصية والعلاجية لرفع من مستواه.
- 2- تبين هذه الدراسة مدى الخدمة التي يقدمه المعهد القومي لعلاج الأورام داخل بلدية



مصراتة وخارجها.

### أهداف الدراسة:

تهدف إلى:

- 1- إعطاء صورة واضحة عن المعهد القومي لعلاج الأورام بمصراتة.
- 2- التعرف على البعد المكاني للخدمات الصحية للمعهد.
- 3- التعرف على الخصائص الديمغرافية لمصابي أمراض الأورام من حيث العمر والنوع.

### فرضيات الدراسة:

اعتمدت الدراسة على مجموعة من الفرضيات تتمثل في الآتي:

- 1- وجود تباين في نفوذ خدمة المعهد القومي لعلاج الأورام بمصراتة.
- 2- وجود تباين في المترددين على المعهد القومي لعلاج الأورام بمصراتة من مختلف مناطق البلاد.
- 3- هناك تباين كبير في الإصابة بالأورام السرطانية حسب الجنس.
- 4- يوجد تباين في انتشار الأورام بين الفئات العمرية.

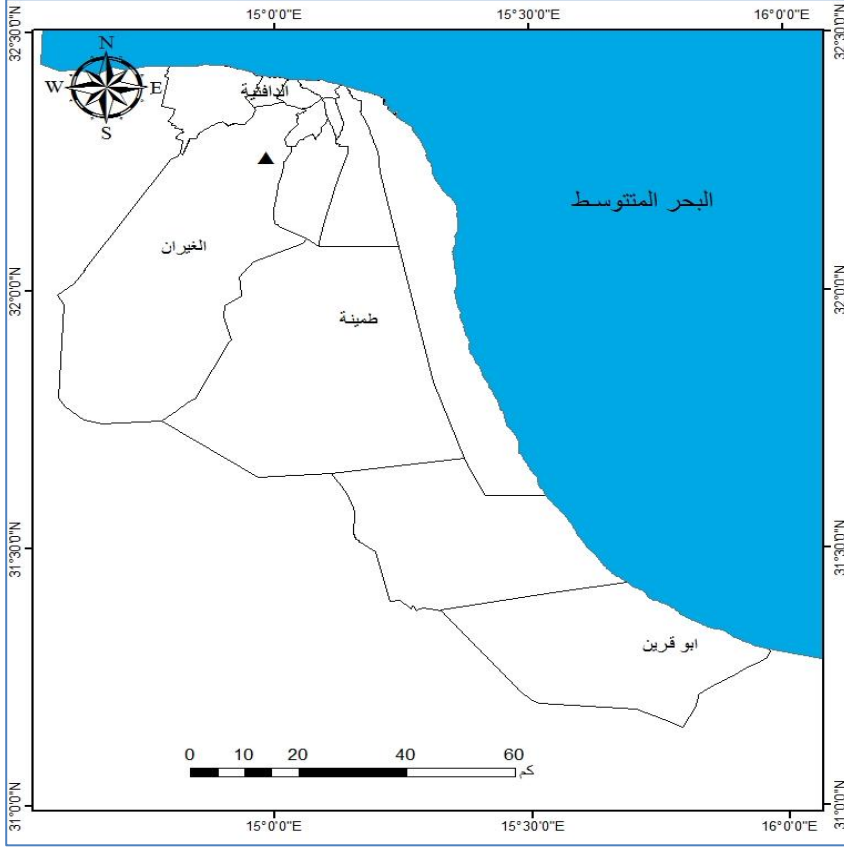
### حدود الدراسة:

تتمثل الحدود المكانية للدراسة في المعهد القومي لعلاج الأورام بمصراتة، الواقع في الفرع البلدي الغيران، والذي يبعد حوالي 8 كم عن مركز مدينة مصراتة. كما هو موضح في الشكل رقم (1). وتتمثل الحدود الزمنية للدراسة في الفترة الزمنية من 2015 إلى 2020م.

### منهجية الدراسة:

اعتمدت الدراسة على مجموعة من المناهج الدراسية التي تخدم موضوع البحث، كالمناهج الوصفي والمنهج الكمي والمنهج التاريخي والمنهج الإقليمي. كما اعتمدت الدراسة على مجموعة من الأدوات كالكتب والمجلات والتقارير والإحصاءات والبيانات التي جمعت من المعهد، كذلك اعتمدت الدراسة على برنامج spss لتحليل البيانات المجمعة وبرنامج arc gis لإنتاج الخرائط الفوتوغرافية الخاصة بموضوع الدراسة.

شكل (1) الموقع الجغرافي لمعهد القومي لعلاج الأورام بمصراتة.



المصدر: اعتماداً على مكتب التخطيط العمراني بمصراتة 2015م.

### الدراسات السابقة:

تمثل الدراسات السابقة نقطة انطلاق أي دراسة علمية، فهي تضفي الكثير من الأفكار والأدوات والاختبارات التي تفيد في الإجراءات الخاصة بحل مشكلة الدراسة، وهناك العديد من الدراسات السابقة التي تناولت مرضى الأورام من جميع الاتجاهات ومن بين هذه الدراسات:

– دراسة الهاشمي والبديري، 2021 عن التوزيع الجغرافي للإصابة بالأمراض السرطانية في محافظة القادسية، حيث تناولت هذه الدراسة التوزيع الجغرافي المكاني الزمني لمرضى الأورام بالقادسية وأسبابه، وقد خرجت الدراسة بمجموعة من النتائج التي من أبرزها أنّ ارتفاع نسبة

الملوثات البيئية التي خلفتها الحروب بالعراق بشكل عام ومنطقة الدراسة على وجه الخصوص من أهم الأسباب المؤدية إلى ارتفاع الاصابات السرطانية.

- دراسة بدور المحمود، 2021، عن التوزيع الجغرافي لمرضى أورام السرطان الخاضعين للعلاج الشعاعي في مناطق مختلفة من سوريا، خرجت هذه الدراسة بمجموعة من النتائج، من أهمها: أنَّ هناك تفاوت في الإصابة بالأورام السرطانية حسب الجنس، حيث لوحظ أن نسبة الإناث أكبر من نسب الذكور في كل الفئات العمرية، كما أن أغلب الحالات كان من المتزوجين.

- دراسة يونس، 2020 عن قياس جوده الخدمات الصحية بمعهد القومي لعلاج الأورام بصبراتة، وقد خرجت الدراسة بمجموعة من النتائج، من أبرزها: أن المعهد القومي لعلاج الأورام بصبراتة يقدم خدمات صحية بجودة مقبولة.

- دراسة الأسدي والبديري، 2012 عن التباين المكاني للإصابة بالأمراض السرطانية بمحافظة النجف، وخرجت الدراسة بمجموعة من النتائج، من أهمها: أنَّ للخصائص الديموغرافية والعوامل الوراثية والسلوكية أثر كبير في ارتفاع معدل الإصابة بالأمراض السرطانية. نبذة عن المعهد وتطوره:

أُفتتح المعهد القومي لعلاج الأورام بمصراتة عام 2004 بقرية نسور الجو بالخيران جنوب غرب مركز مدينه مصراتة، وهو عبارة عن مركز صغير لتقدم العلاج الكيماوي، أُسس بالمجهود الذاتي الأهلي تابع لمركز صبراتة لعلاج الأورام، تحت إشراف مجموعة من المتخصصين في علاج الأورام، ثم بعد ذلك تطور المركز وأُفتتح إيواء للمرضى وصالة للعمليات والعناية، وفي عام 2007 تطور المركز وتوسع بالمجهود الذاتي وأصبحت تبعيته الإدارية لوزارة الصحة، وخصّصت له ميزانية من الميزانية العامة للدولة، وتطور المركز ليصبح بعد ذلك تحت مسمى المعهد القومي لعلاج الأورام بمصراتة (قسم الأرشيف الطبي، 2022م).

#### أقسام المعهد:

يضم المعهد القومي لعلاج الأورام بمصراتة مجموعة من الأقسام التي تم افتتاحها مع إنشاء المعهد لخدمة المترددين على المعهد متمثلة في العيادات الخارجية وتشمل: عيادة الجراحة العامة والباطنية وأمراض النساء ومتابعة الحمل، إضافة إلى عيادة الأوعية الدموية وعيادة الثدي والصدرية، كذلك الجلدية والمخ والأعصاب والعيون والأطفال وأيضاً عيادة المخ

## التحليل المكاني للمتريدين على المعهد القومي لعلاج الأورام ببلدية مصراتة

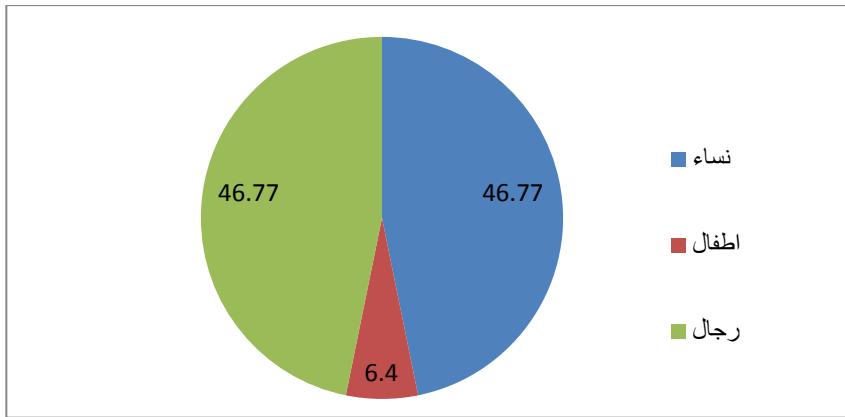
والأعصاب، بالإضافة إلى عدد من الأقسام، مثل: قسم الدخول والعمليات وقسم الأشعة التشخيصية والأنسجة كذلك وحدة المناظير والعلاج الكيماوي بالإضافة إلى العلاج الإشعاعي، كما يضم المعهد قسم المختبرات وقسم التدريب وقسم الموجات فوق الصوتية والرنين المغناطيسي وقسم العلاج الطبيعي. والجدول الآتي يوضح السعة الاستيعابية للإيواء بالمعهد (قسم الأرشيف الطبي، 2022م).

جدول (1) السعة الاستيعابية للإيواء بالمعهد

| النوع | العدد | %     |
|-------|-------|-------|
| رجال  | 167   | 46.77 |
| نساء  | 167   | 46.77 |
| اطفال | 23    | 6.4   |
| جملة  | 357   | 100   |

المصدر: اعتماداً على بيانات المعهد القومي لعلاج الأورام بمصراتة، بيانات غير منشورة، 2022م.

شكل (2) السعة الاستيعابية للإيواء بالمعهد



المصدر: اعتماداً على الجدول (1)

يلاحظ من بيانات الجدول (1) والشكل (2) أن إجمالي السعة الاستيعابية للمعهد بلغت حوالي 357 سريرًا منها 167 للرجال و167 للنساء بنسبة 64.77% لكل منهما، ويعزى سبب ذلك أن أكثر المصابين بالأورام هم كبار السن، وحوالي 23 سريرًا لإيواء الأطفال، وبنسبة 6.4% من جملة الإيواء بالمعهد.

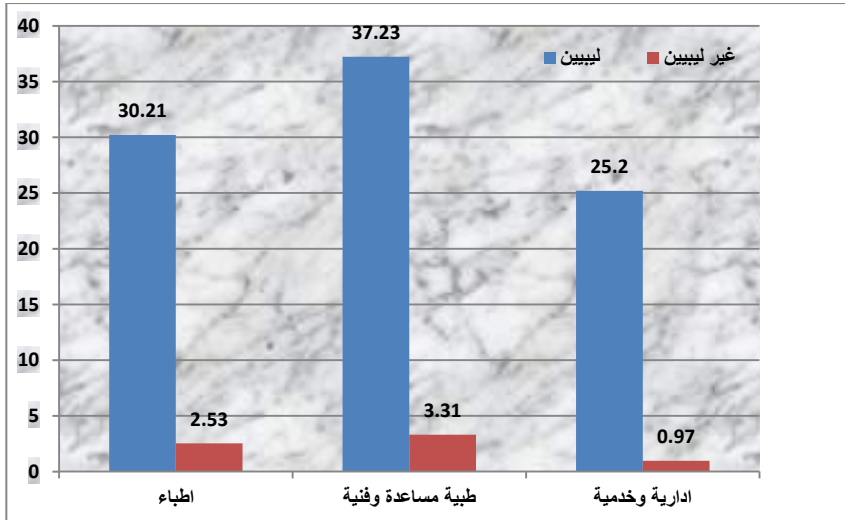
القوى العاملة بالمعهد:

جدول (2) العاملين بالمعهد القومي.

| النوع                   | ليبين |       | غير الليبين |      | مجموع |       |
|-------------------------|-------|-------|-------------|------|-------|-------|
|                         | عدد   | %     | عدد         | %    | عدد   | %     |
| اطباء                   | 155   | 30.21 | 13          | 2.53 | 168   | 32.74 |
| الطبية المساعدة والفنية | 191   | 37.23 | 17          | 3.31 | 208   | 40.54 |
| الخدمية والادارية       | 132   | 25.2  | 5           | 0.97 | 137   | 26.71 |
| مجموع                   | 478   | 93.17 | 35          | 6.82 | 513   | 100   |

المصدر: المعهد القومي لعلاج الأورام، قسم التوثيق والإحصاء الطبي، مصراتة، بيانات غير منشورة، 2022م.

شكل (3) العاملين بالمعهد القومي



المصدر: من عمل الباحثين اعتمادًا على الجدول (2)

يلاحظ من خلال البيانات الواردة في الجدول (2) والشكل (3) أن إجمالي عدد العاملين بالمعهد بلغ 513 عاملاً، شكل الأطباء بمختلف التخصصات ما نسبته 32.74%، منهم 155 طبيباً ليبياً و 13 طبيب غير ليبين، وبلغ إجمالي الفرق الطبية المساعدة والفنية نحو 208 عنصرًا، وبنسبة 40.54% من إجمالي العاملين في المعهد، أمّا الإداريين والخدمات الأخرى فقد بلغت نسبتهم 26.71% من إجمالي العاملين بالمعهد وجلهم من العناصر المحلية.

### المتريدون على المعهد حسب النوع (الذكور والإناث):

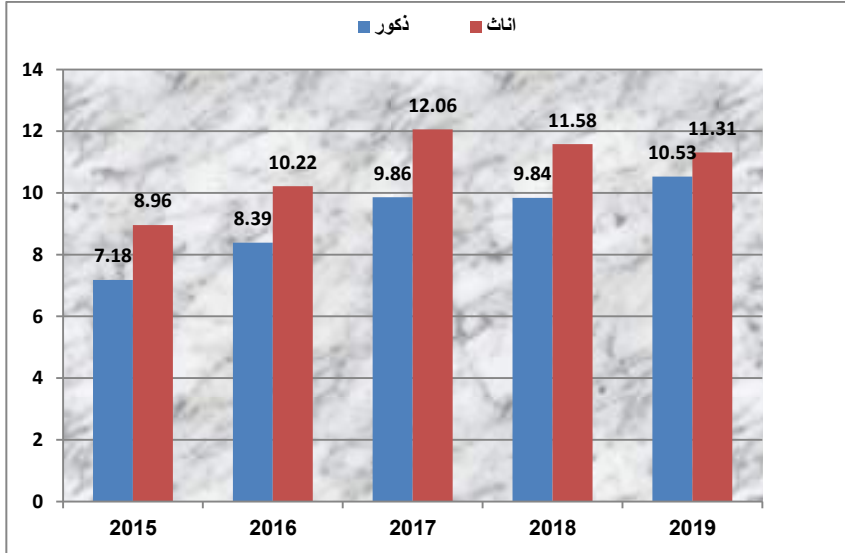
ويُقصد به عدد الحالات المتريدة على المعهد خلال فترة الدراسة حسب النوع (الذكور والإناث)؛ وذلك لمعرفة أنواع الأمراض المرتبطة بالتركيب النوعي لغرض الوصول إلى أنواع الأمراض التي ترتبط بالإناث ولا تظهر، أو تقل لدى الذكور وبالعكس (المظفر، 2002، ص35) والجدول التالي يبين المتريدين على المعهد.

جدول (3) المتريدون على المعهد حسب النوع (ذكور وإناث).

| السنة   | ذكور |       | إناث |       | مجموع |       |
|---------|------|-------|------|-------|-------|-------|
|         | عدد  | %     | عدد  | %     | عدد   | %     |
| 2015    | 376  | 7.18  | 469  | 8.96  | 845   | 16.14 |
| 2016    | 439  | 8.39  | 535  | 10.22 | 974   | 18.61 |
| 2017    | 516  | 9.86  | 631  | 12.06 | 1147  | 21.92 |
| 2018    | 515  | 9.84  | 606  | 11.58 | 1121  | 21.42 |
| 2019    | 551  | 10.53 | 592  | 11.31 | 1143  | 21.84 |
| المجموع | 2397 | 45.8  | 2834 | 54.2  | 5231  | 100   |

المصدر: المعهد القومي لعلاج الأورام، قسم التوثيق والإحصاء الطبي مصراتة، بيانات غير منشورة،

### شكل (4) المتريدون على المعهد حسب النوع .



المصدر: من عمل الباحثين اعتماداً على (3).

تبيّن من خلال بيانات الجدول (3) والشكل (4) الذي يوضح كل المترددين على المعهد حسب النوع خلال فترة الدراسة، أن إجمالي المترددين بلغ حوالي 5231 متردداً، منهم 2397 متردداً من الذكور، أي ما نسبته 45.8% من إجمالي المترددين بمختلف الفئات العمرية، وحوالي 2834 حالة أي ما نسبته 54.2% من إجمالي المترددين، وكما يلاحظ هنا أن هناك تقارب حسب النوع للمترددين بين الذكور والإناث ويفوق عدد الإناث عدد الذكور بقليل.

المترددون حسب الفئة العمرية:

جدول (4) المترددون على المعهد القومي لعلاج الأورام بمصراتة حسب النوع (ذكور)

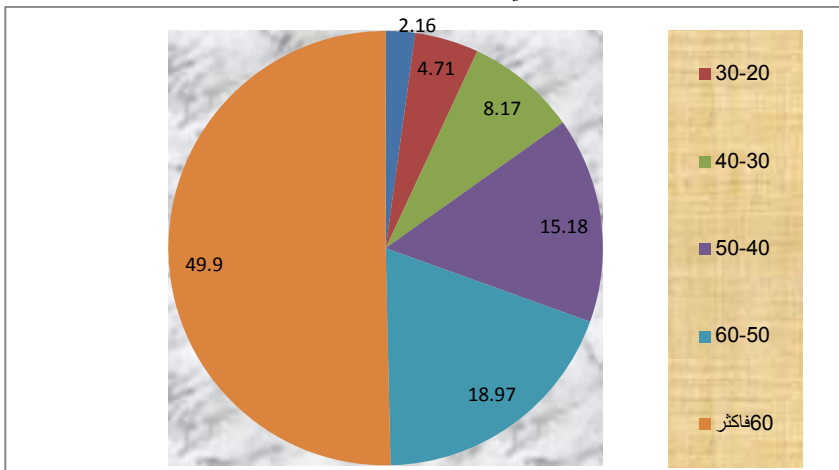
للفئات العمرية في الفترة من 2015-2019.

| مجموع |      | 2019  |     | 2018  |     | 2017  |     | 2016  |     | 2015  |     |              |
|-------|------|-------|-----|-------|-----|-------|-----|-------|-----|-------|-----|--------------|
| %     | عدد  | %     | عدد | %     | عدد | %     | عدد | %     | عدد | %     | عدد |              |
| 1.20  | 29   | 1.20  | 29  | 0     | 0   | 0     | 0   | 0     | 0   | 0     | 0   | 0-11 من سنة  |
| 2.16  | 52   | 0.91  | 22  | 0.12  | 3   | 0.33  | 8   | 0.45  | 11  | 0.33  | 8   | 11-20 من سنة |
| 4.71  | 113  | 0.95  | 23  | 1.04  | 25  | 1.25  | 30  | 0.75  | 18  | 0.66  | 16  | 20-30 من سنة |
| 8.17  | 196  | 1.54  | 37  | 1.87  | 45  | 1.96  | 47  | 1.62  | 39  | 1.16  | 28  | 40-30        |
| 15.18 | 364  | 3.54  | 85  | 3     | 72  | 3.71  | 89  | 2.54  | 61  | 2.29  | 55  | 50-40        |
| 18.69 | 448  | 3.83  | 92  | 4.04  | 97  | 3.67  | 88  | 4.38  | 105 | 2.75  | 66  | 60-50        |
| 49.97 | 1198 | 10.97 | 263 | 11.38 | 273 | 10.22 | 254 | 8.55  | 205 | 8.46  | 203 | 60 فأكثر     |
| 100   | 2397 | 22.98 | 551 | 21.48 | 515 | 21.52 | 516 | 18.31 | 439 | 14.01 | 376 | مجموع        |

المصدر: المعهد القومي لعلاج الأورام بمصراتة، قسم الأرشيف الطبي، بيانات غير منشورة، 2022م.

شكل (5) المترددون على المعهد القومي لعلاج الأورام بمصراتة حسب النوع (ذكور) للفئات

العمرية في الفترة من 2015-2019.



المصدر: اعتماداً على الجدول (4).

## التحليل المكاني للمتريدين على المعهد القومي لعلاج الأورام ببليديّة مصراتة

يُلاحظ من خلال الجدول (4) والشكل (5) أنّ إجمالي عدد المتريدين على المعهد من الذكور في مختلف الفئات العمرية خلال الفترة من 2015-2019 بلغ نحو 2397 حالة بمختلف الفئات العمرية، جاءت أعلى فئة من المتريدين الفئة العمرية 60 سنة فأكثر بنسبة 49.97% من مجموع المتريدين من الذكور على المعهد خلال الفترة المشار إليها سابقاً، ويعزى ذلك إلى أن هؤلاء دائماً تكون مناعتهم الجسدية أقل، بالتالي الأكثر عرضة للإصابة بالأورام، وفي المرتبة الثانية جاءت الفئة العمرية من 50 - 60 سنة وبنسبة 18.69% من مجموع المتريدين، وفي المرتبة الثالثة جاءت الفئة العمرية من 40-50 سنة وبنسبة 15.18% من مجموع المتريدين، وفي المرتبة الرابعة الفئة العمرية 30-40 سنة وبنسبة 8.17% من مجموع المتريدين، يليها الفئة العمرية من 20-30 سنة وبنسبة 4.71% من مجموع المتريدين، بينما الفئة العمرية الأولى 0-10 سنوات جاءت في المرتبة الأخيرة وبنسبة 1.20% من مجموع المتريدين ويعزى سبب ذلك إلى أن هذه الفئة أقل عرضة للإصابة بسبب قوة ونقاها جهاز المناعة الجسدية عندهم، ويلاحظ بشكل عام أنّ أغلب المتريدين على المعهد هم كبار السن كما أشرنا سلفاً (قسم الأرشيف الطبي، 2022م).

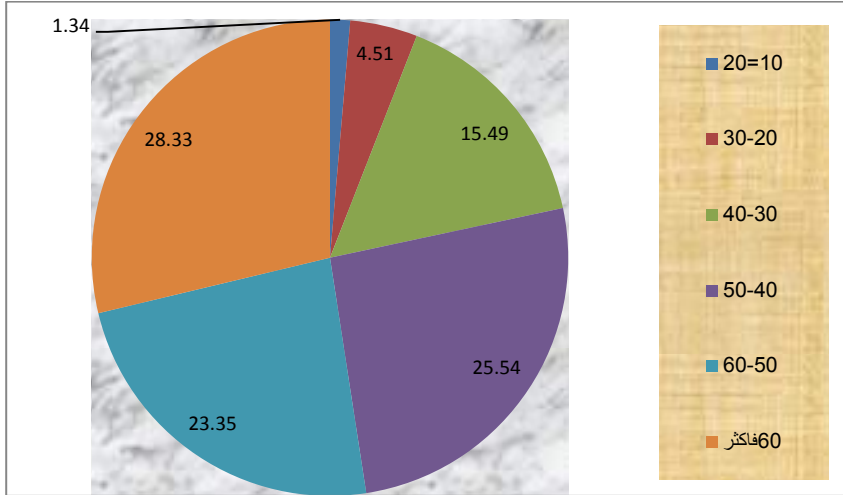
جدول (5) المتريدون على المعهد القومي لعلاج الأورام بمصراتة حسب النوع (الإناث) للفئات العمرية في الفترة من 2015-2019.

| مجموع |      | 2019  |     | 2018  |     | 2017  |     | 2016  |     | 2015  |     | السنة            |
|-------|------|-------|-----|-------|-----|-------|-----|-------|-----|-------|-----|------------------|
| %     | عدد  | %     | عدد | %     | عدد | %     | عدد | %     | عدد | %     | عدد | الفئات العمرية   |
| 0.70  | 20   | 0.67  | 19  | 0     | 0   | 0     | 0   | 0     | 0   | 0.03  | 1   | 0-أقل من 11 سنة  |
| 1.34  | 38   | 0.28  | 8   | 0.31  | 9   | 0.42  | 12  | 0.10  | 3   | 0.21  | 6   | 11-أقل من 20 سنة |
| 4.51  | 128  | 0.56  | 16  | 1.27  | 36  | 1.16  | 33  | 0.81  | 23  | 0.70  | 20  | 20-أقل من 30 سنة |
| 15.49 | 439  | 0.32  | 93  | 2.82  | 80  | 3.63  | 103 | 3.31  | 94  | 2.43  | 69  | 40-30            |
| 25.54 | 724  | 5.71  | 162 | 5.43  | 154 | 5.82  | 165 | 4.62  | 131 | 4.65  | 132 | 50-40            |
| 23.35 | 662  | 4.69  | 133 | 5.32  | 151 | 4.72  | 134 | 4.83  | 137 | 3.77  | 107 | 60-50            |
| 28.33 | 803  | 5.71  | 162 | 6.21  | 176 | 6.49  | 184 | 5.18  | 147 | 4.72  | 134 | 60 فأكثر         |
| 100   | 2834 | 20.92 | 593 | 21.38 | 606 | 22.26 | 631 | 18.87 | 535 | 16.54 | 469 | مجموع            |

المصدر: المعهد القومي لعلاج الأورام بمصراتة، قسم الأرشيف الطبي، بيانات غير منشورة، 2022م.



شكل (6) المترددون على المعهد القومي لعلاج الأورام بمصراتة حسب النوع (إناث)  
للفئات العمرية في الفترة من 2015-2019.



المصدر: اعتمادًا على الجدول (5).

يُلاحظ من خلال الجدول (5) والشكل (6) أن إجمالي عدد المترددين على المعهد من الإناث في مختلف الفئات العمرية خلال فترة الدراسة بلغ حوالي: 2834 حالة، جاءت أعلى فئة من المترددين هي الفئة العمرية 60 سنة فأكثر بنسبة 28.33% من مجموع المترددات من الإناث على المعهد خلال الفترة المشار إليها سابقاً، ويعزى ذلك إلى أن أغلب هذه الفئة دائماً تكون مناعتهم الجسدية أقل، بالتالي الأكثر عرضة للإصابة بالأورام، وفي المرتبة الثانية جاءت الفئة العمرية من 50-40 سنة وبنسبة 25.54% من مجموع المترددات، وفي المرتبة الثالثة جاءت الفئة العمرية من 60-50 سنة وبنسبة 23.35% من مجموع المترددات، يلاحظ هنا أن أغلب المصابات من نوع سرطان الثدي، وفي المرتبة الرابعة الفئة العمرية 40-30 سنة وبنسبة 15.49% من مجموع المترددات، يليها الفئة العمرية من 30-20 سنة وبنسبة 4.51% من مجموع المترددات، بينما الفئة العمرية الأولى 10-0 سنوات جاءت في المرتبة الأخيرة وشكل ما نسبته 0.70% من مجموع المترددات؛ ويعود سبب ذلك إلى أن هذه الفئة أقل عرضة للإصابة بسبب قوة ونفاذه جهاز المناعة الجسدية عندهن، ويُلاحظ بشكل عام أن أغلب المترددات على المعهد هن كبار السن كما أشرنا سابقاً (قسم التوثيق والإحصاء الطبي بالمعهد القومي لعلاج الأورام، 2022م).

### التوزيع الجغرافي للمتكردين على المعهد:

يتكرر المصابون على المعهد القومي لعلاج الأورام بمصراتة من أغلب مناطق البلاد خصوصاً في الآونة الأخيرة، والشكل والجدول الآتيان يوضحان المناطق الأربعة والمتكردين منها على المعهد ونسبهم.

شكل (7) التوزيع الجغرافي لمناطق المتكردين على المعهد.



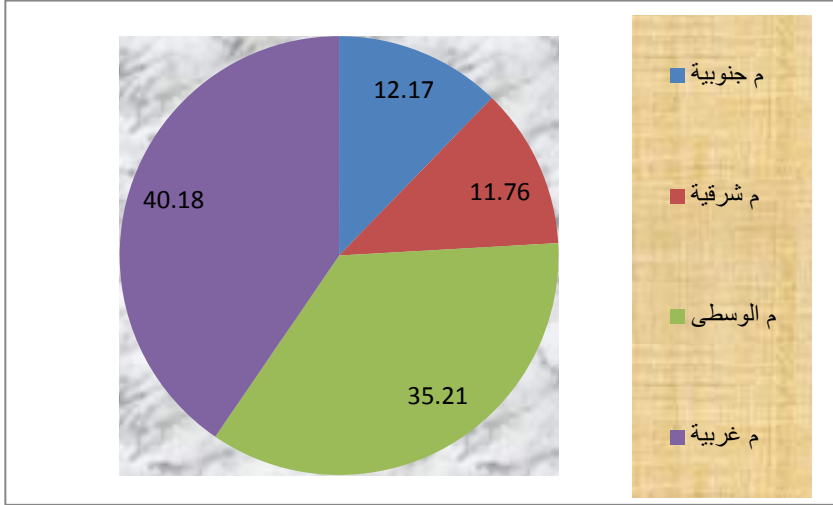
المصدر: اعتماداً على أطلس ليبيا، نقل بتصرف.

جدول (6) التوزيع الجغرافي للمتكردين على المعهد حسب المناطق.

| السنوات | المنطقة الغربية |       | المنطقة الشرقية |       | المنطقة الجنوبية |       | المنطقة الوسطى |       | مجموع |       |
|---------|-----------------|-------|-----------------|-------|------------------|-------|----------------|-------|-------|-------|
|         | عدد             | %     | عدد             | %     | عدد              | %     | عدد            | %     | عدد   | %     |
| 2015    | 263             | 5.02  | 64              | 1.22  | 93               | 1.77  | 425            | 8.12  | 845   | 16.15 |
| 2016    | 335             | 6.40  | 96              | 1.83  | 101              | 1.93  | 443            | 8.46  | 975   | 18.63 |
| 2017    | 472             | 9.02  | 91              | 1.73  | 136              | 2.59  | 418            | 7.99  | 1147  | 21.92 |
| 2018    | 530             | 10.13 | 182             | 3.47  | 134              | 2.56  | 275            | 5.25  | 1121  | 21.42 |
| 2019    | 503             | 9.61  | 184             | 3.51  | 174              | 3.32  | 282            | 5.39  | 1143  | 21.85 |
| مجموع   | 2024            | 40.18 | 612             | 11.76 | 639              | 12.17 | 1839           | 35.21 | 5231  | 100   |

المصدر: المعهد القومي لعلاج الأورام بمصراتة، قسم الأرشيف الطبي، بيانات غير منشورة، 2022م.

شكل (7) التوزيع الجغرافي للمتريدين على المعهد.



المصدر: اعتمادًا على الجدول (6).

يُلاحظ من خلال الجدول (6) والشكل (7) الذي يوضح كل منهما المتريدين حسب التوزيع الجغرافي على المعهد من أربعة مناطق من البلاد (قسم التوثيق والإحصاء الطبي بالمعهد القومي لعلاج الأورام، 2022)، جاءت المنطقة الغربية في المرتبة الأولى بنسبة 40.18% من جملة المتريدين خلال مدة الدراسة، ويعزى ذلك إلى عدة أسباب، منها: نقص الخدمات الطبية لهذا المرض في المنطقة الغربية، كما أن لقرب المسافة دورًا في زيادة عدد المتريدين، كذلك زيادة انتشار هذا المرض في المنطقة الغربية، أيضًا توفر الخدمة وسهولة الحصول عليها في هذا المعهد، وجاءت المنطقة الوسطى في المرتبة الثانية بنسبة 35.21% من جملة المتريدين، ويعزى ذلك لقرب المسافة وسهولة الحصول على الخدمة وعدم وجود مركز صحي يعنى بعلاج هذه المرض، وشكلت المنطقة الجنوبية المرتبة الثالثة بنسبة 12.17%، واحتلت المنطقة الشرقية المرتبة الأخيرة بنسبة 11.76%؛ ويرجع سبب ذلك لبعده المسافة ووجود مركز لعلاج الأورام في المنطقة الشرقية (قسم التوثيق والإحصاء الطبي بالمعهد القومي لعلاج الأورام 2022م).

وتتعدد الأمراض السرطانية التي يقوم المعهد بعلاجها إلى 11 نوع، والجدول التالي يوضح أنواع هذه الأمراض ونسبها خلال فترة الدراسة.

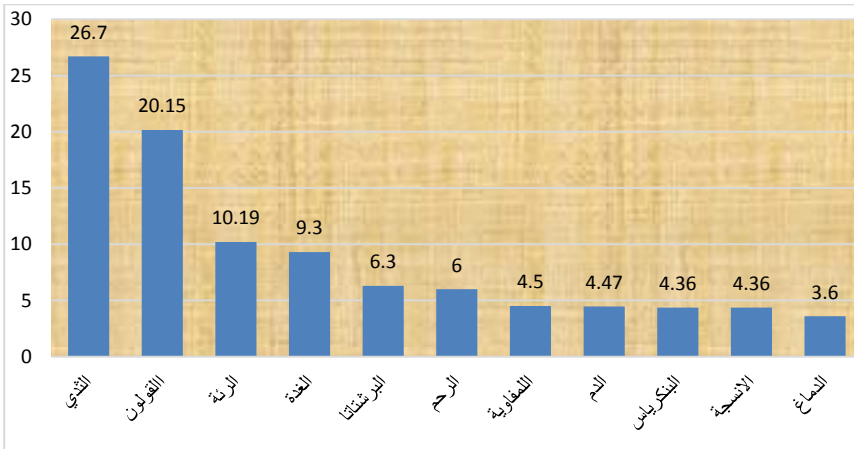
## التحليل المكاني للمتدددين على المعهد القومي لعلاج الأورام ببلدية مصراتة

جدول (7) أنواع الأمراض السرطانية التي يقوم المعهد بعلاجها.

| ت  | نوع المرض              | %     |
|----|------------------------|-------|
| 1  | سرطان الثدي            | 26.7  |
| 2  | سرطان القولون          | 20.15 |
| 3  | سرطان الرئة            | 10.19 |
| 4  | سرطان الغدد الليمفاوية | 9.3   |
| 5  | سرطان البروستاتا       | 6.3   |
| 6  | سرطان الرحم            | 6     |
| 7  | اضطراب الكاثر النفوي   | 4.5   |
| 8  | سرطان الدم             | 4.47  |
| 9  | سرطان البنكرياس        | 4.36  |
| 10 | سرطان الانسجة          | 4.36  |
| 11 | ورم الدماغ             | 3.6   |

المصدر : المعهد القومي لعلاج الأورام بمصراتة، بيانات غير منشورة، 2022م.

شكل (8) أنواع الأمراض السرطانية التي يقوم المعهد بعلاجها.



المصدر: اعتمادًا على بيانات الجدول (7).

يلاحظ من البيانات الواردة في الجدول (7) والشكل (8) الذي يوضح كل منهما أنواع الأمراض السرطانية التي يعالجها المركز ونسبتها، منها أمراض سرطان الثدي عند النساء الذي يعد أكثر الأنواع السرطانية تهديدًا للإناث في العالم بصفة عامة (جابر والبناء، 1998، ص63) جاءت في المرتبة الأولى ونسبة 26.7% من جملة الأمراض، وفي المرتبة

الثانية أمراض القولون بنسبة 20.15% من جملة الأمراض، وفي المرتبة الثالثة أمراض الرئة بنسبة 10.17%، يليها أمراض الغدد بنسبة 9.3%، وأمراض كل من البروستاتا والرحم 6.3% لكل مرض، يليها الأمراض اللمفاوية بنسبة 4.5%، وأخيراً جاءت كل من أمراض الدم والبنكرياس والأنسجة والدماغ في المرتبة الأخيرة .

### النتائج:

- خرجت الدراسة بمجموعة من النتائج، يمكن إجمالها في النقاط الآتية:
- 1- المعهد في بداياته الأولى عبارة عن مركز لعلاج الأورام، ثم تطور وأصبح معهداً متطوراً لعلاج الأورام، يقدم خدمات لجميع مناطق البلاد.
  - 2- تتعدد الأقسام الطبية بالمعهد.
  - 3- أغلب العناصر الطبية والطبية المساعدة محليين.
  - 4- المعهد يعتمد في تطوره ودعمه على القطاع الأهلي من رجال الأعمال والجمعيات الخيرية.
  - 5- أغلب المترددين على المعهد من المناطق الغربية والوسطى للبلاد.
  - 6- جاءت أعلى فئة من المترددين الفئة العمرية 60 سنة فأكثر بنسبة 49.97% من مجموع المترددين من الذكور، وجاءت أعلى الفئة العمرية 60 سنة فأكثر بنسبة 28.33% من مجموع المترددين من الإناث.
  - 7- المعهد يقدم خدمات علاجية لأغلب أنواع الأمراض السرطانية.

### التوصيات:

- توصي الدراسة بالآتي:
- 1- زيادة الاهتمام بالمعهد ودعمه وتطوره؛ لكي يساهم في تقديم الخدمات بشكل كامل لطالبيها.
  - 2- الاهتمام بالعناصر الطبية والعناصر الطبية المساعد ودعمها وتطويرها.
  - 3- توفير كافة الاحتياجات للمعهد من أجهزة وأدوية ومعدات تؤدي لزيادة تطوير المعهد.
  - 4- نشر الوعي الصحي من خلال البرامج الإعلامية للحد من انتشار هذه الأورام، ودعم الخدمات العلاجية لمراكز علاج الأورام داخل البلاد.

## المصادر والمراجع:

- أبو عيانة، فتحي محمد، (1986)، مدخل الي التحليل الإحصائي في الجغرافيا البشرية، دار النهضة العربية للطباعة والنشر، بيروت لبنان.
- الدليمي، خلف حسين علي، (2009)، جغرافية الصحة والأمراض الوبائية في العالم، دار صفاء للنشر والتوزيع، عمان.
- المظفر، محسن عبد الصاحب، (2002)، الجغرافية الطبية محتوى ومنهج وتحليلات مكانية، دار شموع الثقافة للطباعة والنشر والتوزيع، الزاوية.
- جابر، محمد مدحت والبناء، فاتن محمد، (1998)، دراسات في الجغرافية الطبية، دار صفاء للنشر والتوزيع، عمان.
- سيف، محمود محمد، (2012)، أسس البحث الجغرافي، دار المعرفة الجامعية للطبع والنشر والتوزيع، الإسكندرية.
- الاسدي، كفاح صالح، البديري، كفاح داخل عبيس، (2013)، التباين المكاني للإصابة بالأمراض السرطانية في محافظة النجف الاشراف للمدة 2011-2005م، مجلة جامعة الكوفة، كلية الآداب، المجلد (1)، العدد (17).
- الهاشمي، عبد الرضا مطر، عبيس، كفاح داخل، (2021)، التوزيع الجغرافي للإصابة بالأمراض السرطانية في محافظة القادسية للمدة (2010/2019)، مجلة القادسية للعلوم الإنسانية المجلد(24) العدد(3).
- الزاملي، فيصل كريم هادي، وآخرون، (2020)، التباين المكاني والزمني لأمراض السرطان في محافظة النجف الاشراف للمدة 2015-2019م، مجلة القادسية في الآداب والعلوم التربوية ، العدد4 ، ج2.
- بدور، فواز، و الحمد، أيهم، (2021)، التوزيع الجغرافي لمرض أورام السرطان الخاضعين للعلاج الشعاعي في مناطق مختلفة من سوريا، مجلة جامعة تشرين للبحوث والدراسات العلمية سلسلة العلوم الصحية، المجلد(43)، عدد(1).

- يونس، عبد المجيد المهدي، (2020)، قياس جودة الخدمات الصحية في المعهد القومي لعلاج الأورام صبراتة (دراسة ميدانية)، مجلة الأستاذ الجزء الأول، العدد (18) ربيع 2020م.
- التقارير الصادرة من قسم التوثيق والإحصاء الطبي بالمعهد القومي لعلاج الأورام لسنوات 2015/2016/2017/2018/2019/2020م، بيانات غير منشورة، 2022م.